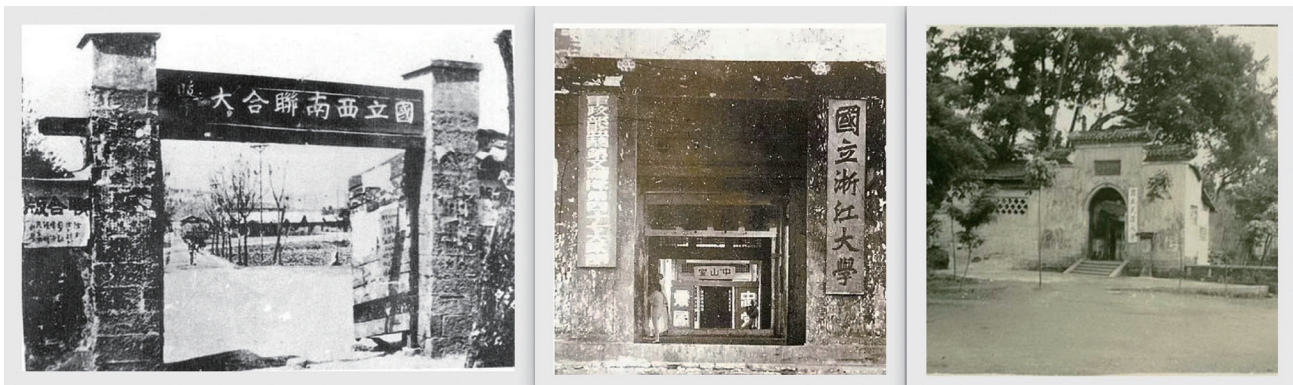


抗日战争时期的新中国数学会

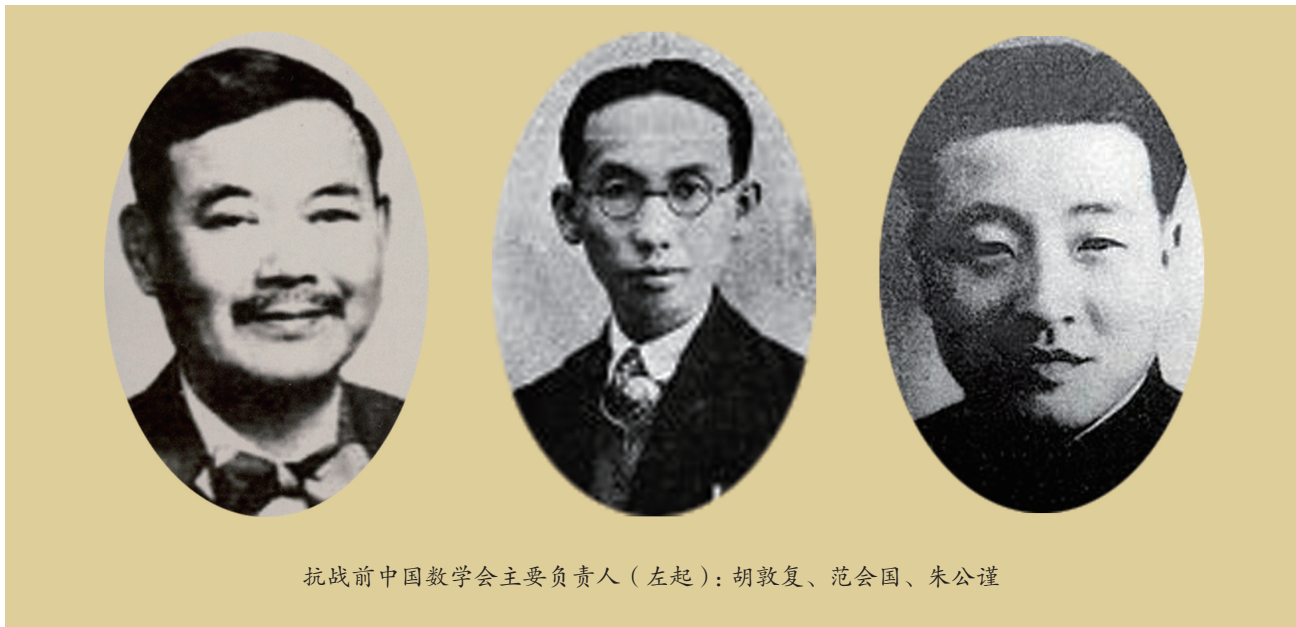
张友余

一、成立新中国数学会的历史背景

1937年“七七”事变后，日本帝国主义大举进攻中国，华北、华东、华中大片国土很快失守，被日军侵占。在国难紧急关头，为了保存我国的科学技术实力，继续培训各种专门人才，以应国家战时和建设之亟需。原在这些地区的重点大学，奉国民政府之命转移到后方的西南、西北各省，主要集中在昆明、重庆、成都、城固、遵义、乐山（旧名嘉定）等地。原在这些学校任教的数学工作者，身体健康、较年轻的基本上都随校西迁。其中设在昆明的西南联合大学理学院数学系，是由清华大学、北京大学、南开大学三校的数学系合组而成，集中了我国数学界的大批精英，先后在该系任教的数学教授就有14位，他们是：郑之蕃（1887-1963）、姜立夫（1890-1978）、杨武之（1896-1973）、张希陆（1901-1988）、申又枏（1901-1978）、江泽涵（1902-1994）、曾远荣（1903-1994）、刘晋年（1904-1968）、赵访熊（1908-1996）、程毓淮（1910-1995）、华罗庚（1910-1985）、许宝騷（1910-1970）、陈省身（1911-2004）、蒋硕民（1913-1992）。这些教授全部都有在海外学习或做研究的经历，有相当高的专业水平，每个都年富力强。最年长者才50岁出头，系主任是40岁左右的壮年，特别是有6位30岁左右的青年教授，他们正处于开创性数学研究的最佳年龄段，其中最突出者是华罗庚、陈省身、许宝騷，他们都刚在国外取得重要研究成果，抗战爆



抗战时期的西南联大、浙大、武大



抗战前中国数学会主要负责人（左起）：胡敦复、范会国、朱公谨

发后，为报效祖国辗转来到西南联大，同时带回一批最新资料和书刊，准备继续研究工作。在教授下面，还有一批 20 多岁的讲师、助教，如闵嗣鹤、段学复、王湘浩、徐贤修、孙本旺、钟开莱、田方增、邓汉英、王寿仁等，他们富有数学才华和相当的研究能力。1939 年，在昆明的北京大学数学研究所和清华大学数学研究所又恢复了招收研究生。在这里形成一支庞大的数学研究梯队。

除西南联大外，抗战初期学成归国的留学生到大后方的不少，庄圻泰到了昆明的云南大学，柯召、李国平、李华宗到成都的四川大学，吴大任、陈鸱到离成都不远的乐山武汉大学等等。原清华大学数学系主任熊庆来，此时任云南大学校长。中央大学迁到重庆大学的隔壁，两校集中了何鲁、孙光远、段子燮、郭坚白、胡坤陞等一批知名数学家。浙江大学在日军不断西逼和敌机轰炸下，两年半的时间历经了四度搬迁。在颠沛流离、历尽艰难险阻的搬迁途中，陈建功和苏步青领导的数学讨论班，一直没有中断。1940 年 2 月，浙江大学迁到贵州遵义，数学系设在离遵义 75 公里的湄潭，该校刚基本稳定下来，就在这一年（1940 年），新成立了浙江大学数学研究所，正式招收研究生程民德等，壮大了研究实力。至此，我国数学界当时的研究主力，从北京、天津、上海、南京、杭州、武汉等地基本上都转移到了西南的昆明、重庆、成都、乐山、湄潭等地。

另一方面，我国数学界的学术团体——中国数学会总会的几位主要负责人：主席胡敦复（1886-1978），常务理事范会国（1899-1983）和朱公谨（1902-1961），因他们任职的学校仍在上海而留在上海，与西南各地的联系被日军隔断，大后方的数学工作者开展学术活动，向上海总会请示、商量、汇报都极为不便，困难甚多。例如：《中国数学会学报》第二卷第二期，总编辑苏步青从 1939 年初开始通知各地组稿，要求把稿件先集中到当时任助理编辑的华罗庚处——昆明



新中国数学会首任会长 姜立夫



熊庆来



陈建功

西南联大数学系，自1月10日-4月14日，在西南就收到注明收稿日期的14篇和未注日期的3篇共17篇高质量的论文。于5月9日该期组稿完毕，然后辗转拿到上海出版，11月从上海发出出版预告，到第二年（1940年）才正式与读者见面。这一刊物出版花了一年时间，不仅费时，而且影响了研究工作的进展。

另外，全国抗战爆发不久，设在上海的数学会总会发生了一起引起全国数学界极大公愤的事：原在总会协助董事会主席胡敦复工作的董事顾澄，投靠日本当了汉奸。顾1938年3月出任“中华民国维新政府”的教育部次长，1939年4月署理伪教育部部长。国难当头，他丧失民族气节投敌卖国，遭到全国人民特别是数学工作者的唾弃。总会虽然免去了顾澄原任的《数学杂志》总编辑的职务，重新组织了编委会，但是大后方各地的数学会会员，不容许顾澄玷污了中国数学会的荣誉，仍然要求脱离上海总会，重新改组数学会。

二、新中国数学会的成立

1936年，在中国数学会第二次年会上决定：第三次年会预定1937年暑期在杭州与中国科学社等学术团体联合举行。后因时局突变，抗战在即，年会被迫延期。至1940年，各高校西迁基本稳定后，中国科学社便决定于该年9月在昆明召开年会，同时邀请中国数学会等共六个学术团体联合举行。此时，中国数学会上海总会通知各地：“中国数学会自在北平举行第二次年会之后，迄未再开。缘军兴以来，交通阻梗，无论在何地开会，他处会员为经济及时间所限，事实上鲜克赴会者。惟该会以数年来会员研究所得，亟待切磋观摩，职员亦宜照章改选，为顾全实事及权变计，乃定于八九月间分重庆、昆明、成都、遵义（该地区的湄潭，当时是浙江大学数学系所在地）、城固、嘉定（四川的乐山，古名嘉定，当时是武汉大学数学系所在地）、上海七处举行年会”¹。除上海遵